

Procesadora de Alimentos



Gracias por
Preferirnos

Datos Técnicos

220V

900 W

50 Hz

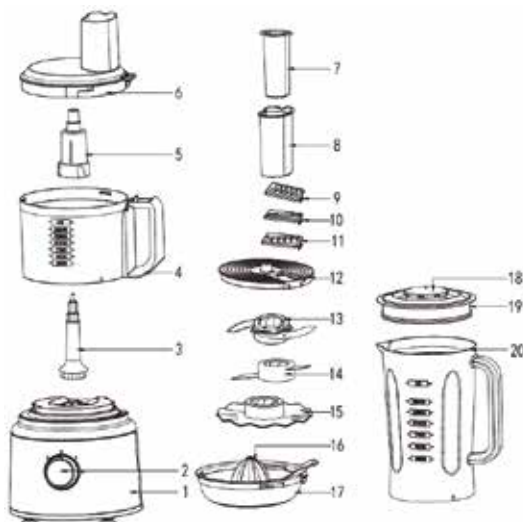
POR FAVOR LEA Y GUARDE ESTOS INSTRUCCIONES PARA FUTURAS CONSULTAS

CONSIDERACIONES IMPORTANTES

Al utilizar aparatos eléctricos, siempre se deben seguir precauciones básicas de seguridad.

1. Lea atentamente todas las instrucciones antes de operar y guárdelas para consultarlas en el futuro.
2. Este aparato es sólo para uso doméstico normal.
3. Este aparato no está diseñado para que lo utilicen personas (incluidos niños) con capacidades físicas, sensoriales o mentales reducidas, o que carezcan de experiencia y conocimiento, a menos que hayan recibido instrucciones adecuadas sobre el uso del aparato y estén totalmente supervisados por una persona responsable de su seguridad. .
4. Se debe supervisar a los niños pequeños para asegurarse de que no jueguen con el aparato.
5. Si el cable de alimentación está dañado, para evitar peligros, debe ser reemplazado por el SERVICE OFICIAL PUNKTAL.
6. Este aparato incluye un interruptor de seguridad que impide su funcionamiento a menos que los accesorios estén instalados de forma segura.
7. Este aparato está diseñado con un dispositivo de protección en caso de funcionamiento a altas temperaturas. Si la temperatura sube demasiado, la unidad se apagará automáticamente y reanudará su funcionamiento cuando el motor se enfríe por completo (después de aproximadamente 30 a 60 minutos).
8. No opere el aparato durante más de 3 minutos seguidos. Si tarda más de 5 minutos en funcionar, puede activar la protección contra sobrecalentamiento del motor, lo que puede causar algunos daños al aparato.
9. Si la operación no se completa en 3 minutos, apague la máquina y enfríela durante 1 minuto antes de la siguiente operación. Si se requieren más de 5 rondas de operación, enfríe la máquina durante 30 a 60 minutos a temperatura ambiente. Esto puede alargar la vida útil del aparato.
10. La temperatura de las superficies accesibles puede ser alta cuando el aparato está en funcionamiento.
11. Para protegerse contra el riesgo de descarga eléctrica, incendio o lesiones personales, no sumerja el cable de alimentación, el enchufe o la base del motor en agua ni en ningún tipo de líquido.
12. Desenchúfelo cuando no esté en uso y antes de limpiarlo.
13. No sumerja la base del motor en agua ni la enjuague con agua del grifo.
14. No empuje la comida con los dedos u otros objetos (como cuchillos), utilice siempre el empujador incluido para alimentar la comida.

15. Tenga mucho cuidado al manipular cuchillas e insertos, especialmente al montar y desmontar, y al limpiar después de su uso. Las cuchillas son muy afiladas.
16. No deje que el cable de alimentación cuelgue del borde de una mesa o mostrador, ni toque ninguna superficie caliente.
17. No coloque el aparato cerca de una toma de gas, un quemador eléctrico o un horno caliente.
18. Espere hasta que todos los componentes dejen de funcionar antes de desconectar el cable de alimentación y quitar el recipiente del procesador.
19. Asegúrese de que no se excedan las capacidades que se muestran en la sección de especificaciones.
20. Utilice siempre una fuente de alimentación confiable con conexión a tierra para operar el aparato.
21. Los aparatos no están diseñados para funcionar mediante un temporizador externo o un sistema de control remoto independiente.
22. Este aparato debe utilizarse con la alimentación deslizante y el sujetador de la pieza en posición a menos que esto no sea posible por el tamaño o forma del alimento.
23. Tenga cuidado si se vierte líquido caliente en el procesador de alimentos o en la licuadora, ya que puede salir expulsado del aparato debido a una emisión repentina de vapor.
24. PRECAUCIÓN: asegúrese de que la licuadora esté apagada antes de retirarla del soporte.
25. Apague el aparato y desconéctelo del suministro antes de cambiar accesorios o acercarse a piezas que se mueven durante el uso.



1- Base del motor	2- Perilla del interruptor	3- Eje de accionamiento	4- Bowl del procesador
5- Adaptador de cuchilla	6- Tapa bowl	7- Empujador pequeño	8- Empujador grande
9- Cuchilla trituradora	10- Cuchilla rebanadora	11- Cuchilla para papas fritas	12- Disco porta cuchillas
13- Cuchilla picadora	14- Cuchilla para amasar	15- Disco emulsionante	16- Exprimidor de cítricos
17- Filtro exprimidor	18- Tapa superior jarra	19- Tapa jarra	20- Jarra

ANTES DEL PRIMER USO

Después de desembalar el paquete, desmonte la unidad antes de usarla por primera vez. Consulte "CÓMO DESARMAR" como referencia. Lave todas las piezas excepto la base del motor en agua tibia y jabón y séquelas antes de usarlas. Todas las piezas, excepto la base del motor, se pueden lavar en el lavavajillas.

NO SUMERJA LA BASE DEL MOTOR EN AGUA.

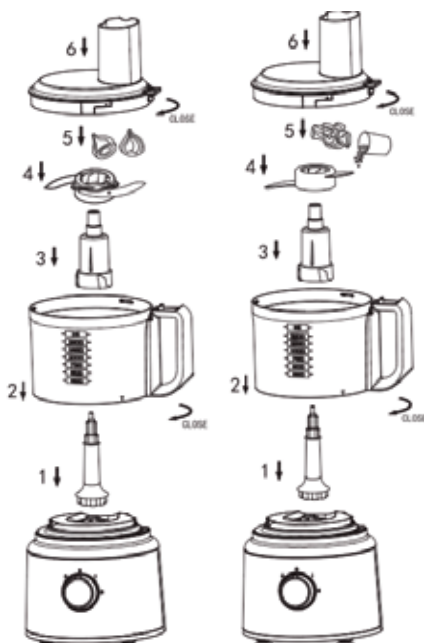


Fig. 1 para la cuchilla picadora/amasadora

Conjunto de cuchillas picadoras (consulte la Fig. 1)

Coloque el eje impulsor en la base del motor.

Coloque el tazón del procesador en el eje impulsor y gírelo en el sentido de las agujas del reloj para asentarlos firmemente en la base del motor. El mango del recipiente debe mirar hacia el lado derecho de la perilla del interruptor.

Coloque el adaptador de la cuchilla en el eje impulsor.

Coloque la cuchilla picadora o amasadora en el adaptador de cuchillas y haga que se unan firmemente.

Gire la cuchilla a la posición correcta y luego coloque la comida en el recipiente.

Coloque la tapa en el recipiente y gírela en el sentido de las agujas del reloj hasta que la tapa encaje en el recipiente.

Coloque un empujador en el conducto de alimentación.

Para conocer el volumen por lote de la cuchilla picadora, consulte la siguiente tabla:

Alimentos procesados	Medición por lote
Chocolate	≤100g
Queso	≤200g
Carne	≤500g
Té o Especias	50-100g
Frutas y vegetales	100-300g
Cebolla	≤500g

Nota:

Mantenga siempre la cuchilla picadora dentro del recipiente antes de alimentar.

Utilice la función de pulse varias veces para evitar cortar demasiado fino. No lo utilice durante demasiado tiempo mientras corta queso duro o chocolate. De lo contrario, estos materiales se sobrecalentarán y comenzarán a derretirse.

El período de corte estándar es de 30 a 60 segundos.



Fig. 2 para las cuchillas en el disco portacuchillas

Cuchilla para rebanar, cuchilla para rallar grueso, conjunto (consulte la Fig. 2)

Coloque el eje impulsor en la base del motor.

Coloque el tazón del procesador en el eje impulsor y gírelo en el sentido de las agujas del reloj para asentarlos firmemente en la base del motor. El mango del recipiente debe mirar hacia el lado derecho de la perilla del interruptor.

Instale la cuchilla necesaria en el portacuchillas.

Coloque el portacuchillas en el eje impulsor.

Coloque la tapa en el recipiente y gírela en el sentido de las agujas del reloj hasta que encaje en el recipiente.

Coloque la comida en el conducto de alimentación.
Utilice el empujador para empujar la comida hacia abajo para procesarla.

Notas:

Elija la cuchilla deseada según el alimento procesado y la forma deseada del alimento.
Empuje la comida hacia abajo suavemente cuando la alimente.

Precortar los alimentos en trozos más pequeños según el diámetro del conducto de alimentación.

Alimente la procesadora con los alimentos gradualmente para obtener un mejor efecto.
Al cortar alimentos blandos, elija una velocidad más baja para evitar que los alimentos se vuelvan espesos. Si es necesario cortar una gran cantidad de comida, córtela en varios lotes, como 1200 ml por lote.

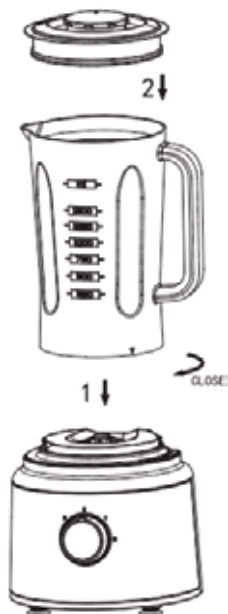


Fig. 3 para licuadora

Armado de la licuadora (consulte la Fig.3)

Asegúrese de que la base de la hoja esté bien fijada y que el mango debe mirar hacia el lado derecho de la perilla del interruptor.

Pon la comida en la jarra.

Instale la taza medidora y cúbrala correctamente.

Coloque la jarra de la licuadora en la base del motor verticalmente y luego gírela en el sentido de las agujas del reloj para fijarla firmemente.

Consejos y advertencias:

- Coloque el aparato en un lugar seco y plano.
- Se recomienda elegir la función de pulso 2 o 3 veces para premezclar antes de la operación.
- 1500ML es para un lote.
- Asegúrese de que la base esté instalada correctamente antes de la operación.
- Se puede utilizar una taza medidora para agregar ingredientes durante la operación.
- No opere la función de licuadora durante más de 1 minuto. Después de operarlo durante 1 minuto, enfríelo durante 3 minutos antes de la siguiente operación.

Como desarmar

Retire el empujador. Gire la tapa en sentido antihorario, levántela y retírela.

Levante el portacuchillas del eje impulsor.

Levante la cuchilla y retírela del portacuchillas.

Gire el recipiente en sentido antihorario para desbloquearlo de la base del motor.

Levántelo y retírelo.

Limpieza y mantenimiento

1. Desenchufe el cable de alimentación para protegerlo de descargas eléctricas mientras limpia la máquina. No sumerja la base del motor ni el cable de alimentación en agua.
2. Todos los accesorios extraíbles se pueden limpiar con agua excepto la base del motor. Seque las partes mojadas después de la limpieza. Los accesorios desmontables se pueden lavar en lavavajillas.
3. Para facilitar la limpieza, puede poner un poco de agua tibia y detergente en la jarra de la licuadora y dejarlo ahí por un rato mientras limpia la jarra de la licuadora.
4. Coloque siempre la máquina en un lugar seco y con circulación de aire.
5. No utilice detergente duro (sólido) para evitar rayar el producto.
6. No opere el aparato durante más de 3 minutos seguidos para las funciones de picar y cortar y no lo opere más de 1 minuto para la función de licuadora. Si tarda más de 5 minutos en funcionar, puede activar la protección contra sobrecalentamiento del motor. No utilice el aparato durante demasiado tiempo para evitar daños.
7. Si la operación no se completa en 2 minutos, apague la máquina y enfríela durante 1 minuto antes de la siguiente operación. Si se requieren más de 5 rondas de funcionamiento, enfríe la máquina durante 30 a 60 minutos a temperatura ambiente, lo que puede alargar la vida útil del aparato.
8. **NO SUMERJA LA BASE DEL MOTOR EN AGUA.**

Solución de problemas

Problema	Solución
La maquina no funciona	<ol style="list-style-type: none">1. Asegúrese de que el montaje sea correcto. Preste atención a la dirección de bloqueo y desbloqueo, a las flechas y a las marcas en la tapa y la base.2. Hay cierres de seguridad dobles en la tapa y la base. Asegúrese de que los bloqueos de seguridad estén activados.3. NUNCA Intente instalar el bowl (licuadora) con el mango a la izquierda. No se puede instalar. Instale el recipiente con el mango a la derecha.4. El recipiente y la tapa deben estar firmemente cerrados para activar los seguros. Para un electrodoméstico nuevo, puede resultar un poco difícil bloquear el recipiente hasta el finial. Es posible que necesites usar algo de fuerza. Asegúrese de que la manija esté orientada hacia el lado derecho y en un ángulo de 90 grados hacia el frente.5. Asegúrese de que el enchufe esté enchufado correctamente. <p>Compruebe si el suministro eléctrico se ha disparado o cortado.</p>
La maquina no funciona	<ol style="list-style-type: none">1. El Bowl del procesador puede aflojarse durante un procesamiento vigoroso. Vuelva a instalar el recipiente y la tapa. <p>Hay un sistema de sobrecalentamiento de la máquina. El funcionamiento prolongado reducirá la vida útil del procesador de alimentos y activará la protección contra sobrecalentamiento para apagar la máquina. El tiempo recomendado para usar el aparato con el Bowl del procesador de alimentos debe ser de 3 minutos por vez. (El uso de la licuadora debe ser dentro de 1 minuto por vez), después de trabajar una ronda, enfríe 3 minutos antes de la siguiente ronda.</p> <ol style="list-style-type: none">3. Si la protección contra sobrecalentamiento ya se ha activado, enfríe el aparato durante 30 a 60 minutos y vuelva a enchufarlo para usarlo.
La máquina tiembla violentamente.	<ol style="list-style-type: none">1. Coloque menos comida o la máquina podría perder el equilibrio.2. Corte la comida en trozos más pequeños y colóquela en el recipiente de manera uniforme.3. Instale las cuchillas según las instrucciones. Las cuchillas deben estar firmemente instaladas.4. Coloque el aparato en un lugar plano y liso. Las ventosas pueden ayudar a mantener el equilibrio del aparato.

<p>La máquina no puede mezclar perfectamente.</p>	<ol style="list-style-type: none"> 1. Añade siempre agua en la jarra de la licuadora. 2. No agregue hielo de más de 2 cm y no agregue más de 5 piezas.
<p>La máquina no puede picar perfectamente.</p>	<ol style="list-style-type: none"> 1. Corte la comida en trozos más pequeños si la comida es grande. 2. Instale firmemente la cuchilla picadora y el adaptador de cuchilla antes de colocar la comida en el recipiente.
<p>El motor está funcionando, mientras que otros componentes no funcionan.</p>	<p>Asegúrese de que el eje impulsor esté instalado correctamente.</p>

PUNKTAL

PK-MP 12



Importador en Uruguay

PUNKTAL S.A.

SERVICIO OFICIAL

Calle Cuareim 1544

Montevideo - Uruguay

Tel: 598 29003538

service@punktal.com.uy

Gracias por
Preferirnos